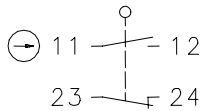


Baureihe GC

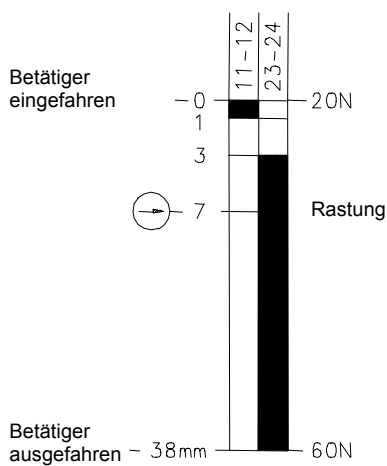
Typbezeichnung **GC-U1Z VT 90GR K-RAST**

Artikelnummer **6122100724**

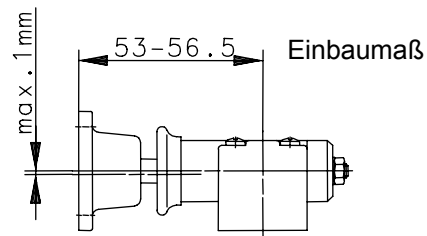
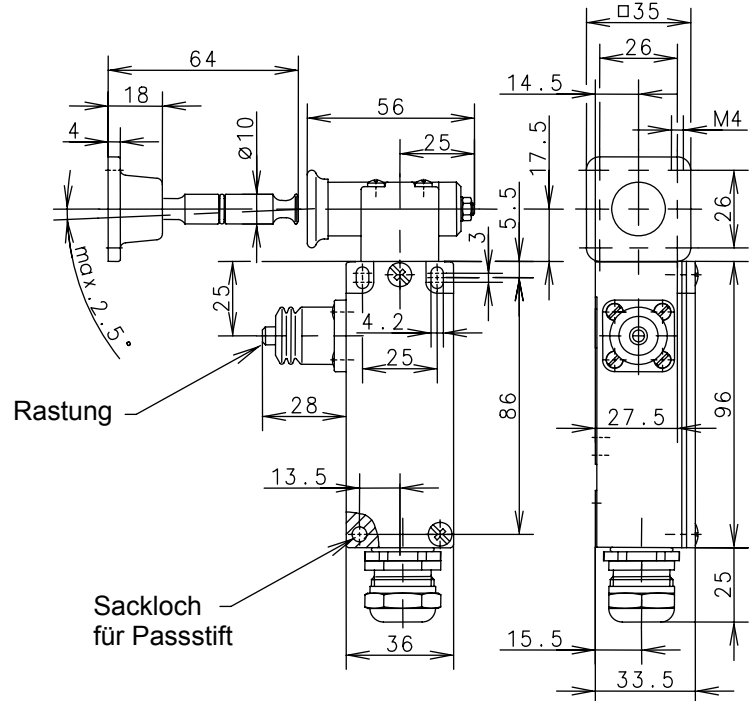
Schaltsymbol



Schaltdiagramm



Ein
 Aus
 Toleranz:
 Schaltpunkt $\pm 0,3\text{mm}$;
 Betätigungsdruckmoment $\pm 10\%$




Elektrische Daten

Bemessungsisolationsspannung	U_i	400 VAC
Konv. thermischer Strom	I_{the}	10A
Gebrauchskategorie		AC-15, U_e/I_e 240 V / 3 A
Zwangstrennung Öffnerkontakte	\rightarrow	nach IEC/EN 60947-5-1, Anhang K
Kurzschlusschutzeinrichtung		Schmelzsicherung 10 A gL/gG
Schutzklasse		I

Dieses Dokument wird nicht Vertragsgrundlage; die darin enthaltenen Angaben stellen keine Beschreibungen zu erwartender Beschaffenheiten dar, so dass eine Sachmängelhaftung wegen eventueller Abweichungen der tatsächlichen von der hier beschriebenen Beschaffenheit ausgeschlossen ist. Änderungen bleiben vorbehalten.

Ausgabedatum : 08.02.2008 / Blatt 1 von 2
 Dokument : 6122100724_de.doc / Stand : 1 / 2046-08

Mechanische Daten	
Gehäuse	Al-Druckguss
Deckel	Al-Blech
Betätigung	separater Betätiger
Rastung	Durch formschlüssige Kraftübertragung der Betätigung erfolgt eine Zwangstrennung und Rastung der Öffnerkontakte (11 – 12)
Umgebungstemperatur	-30 °C ... +80 °C
Kontaktart	1 Öffner, 1 Schließer (Zb)
Mechanische Lebensdauer	1 x 10 ⁶ Schaltspiele
Schalthäufigkeit	≤ 10 / min.
Befestigung	2 x M4
Anschlussart	4 Schraubanschlüsse (M3,5)
Leiterquerschnitte	Eindrätig 0,5 ... 1,5mm ² Litze mit Aderendhülse 0,5 ... 1,5mm ²
Kabeleinführung	1 x Kabelverschraubung (M20x1,5; Klemmbereich 6 – 12mm),
Gewicht	≈ 0,37 kg
Einbaulage	beliebig
Schutzart	IP65 nach IEC/EN 60529
Vorschriften	VDE 0660 T100, DIN EN 60947-1, IEC 60947-1 VDE 0660 T200, DIN EN 60947-5-1, IEC 60947-5-1

EG-Konformität 

Bemerkungen

Angegebene Schutzart (IP-Code) gilt nur bei geschlossenem Deckel und Verwendung eines dem Klemmbereich der o. a. Kabelverschraubung geeigneten Kabels.

Montagebedingungen:

Als Sicherheitsschalter EN 60204 beachten (Öffnerkontakte benutzen).
Ferner durch Passstift (Sackloch im Gehäuseboden) sichern.
Betätiger mit 4 M4 Schrauben unterseitig auf Schutzvorrichtung befestigen.
Maximal zulässigen Betätigungsversatz bzw. Winkelversatz beachten-

Schaltkopfposition wird werkseitig festgelegt, nachträgliche Positionierung ist nicht zulässig,
Befestigungsschrauben mit Sicherungslack gesichert.